



**„Krajowa konferencja
turystyczna dotycząca
strategii rozwoju
turystyki na obszarach
objętych działaniami
Lokalnych Grup
Rybackich”**



Znaczenie turystyki w rozwoju regionów

Dr Patrycjusz Zarębski

17-19 października 2013

Jakie są ekonomiczne konsekwencje rozwoju sektora usług turystycznych i na ile przekłada się on na rozwój gospodarczy jak i społeczny regionów?

Czy istnieje związek pomiędzy rozwojem turystyki a wielofunkcyjnym rozwojem obszarów wiejskich?

1. Sytuacja na rynku usług turystycznych
2. Ekonomiczne znaczenie turystyki w regionie – ujęcie teoretyczne
3. Przestrzenne zróżnicowanie funkcji turystycznej woj. zachodniopomorskiego
4. Wielofunkcyjny rozwój obszarów wiejskich
5. Atrakcyjność inwestycyjna dla usług turystycznych



Wprowadzenie

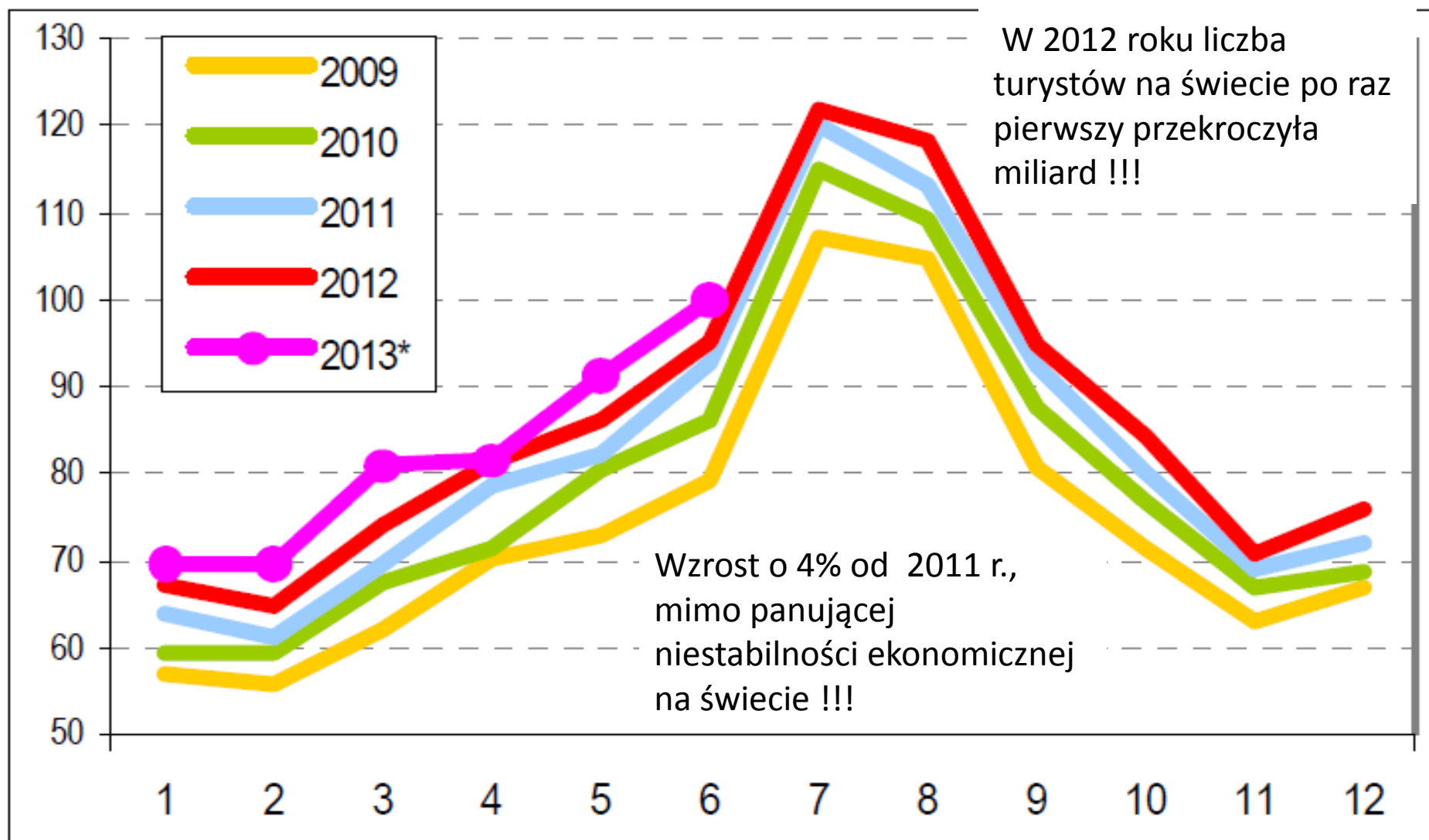
- Rozwój techniczny i społeczny przyczynił się do wzrostu ruchu turystycznego na całym świecie
- Podróżowanie stało się tańsze i przez to bardziej dostępne dla większej liczby gospodarstw domowych
- Nastąpił wzrost dochodów gospodarstw domowych co zwiększa ich fundusz swobodnej decyzji



International Tourist Arrivals, monthly evolution

World

(million)



RACHUNEK SATELITARNY TURYSTYKI DLA POLSKI ZA LATA 2009-2010

1. Turystyczne PKB oszacowano na 1,6% całego Produktu Krajowego Brutto w cenach bieżących, z uwzględnieniem handlu oraz działalności drugorzędnej w 2009 roku.
2. Wzrost gospodarki turystycznej, mierzony wskaźnikiem wartości dodanej brutto, w roku 2010 w stosunku do 2009 wzrósł o 4,2%, przy wzroście wartości dodanej brutto w całej gospodarce o 4,4%.
3. W sumie w przedsiębiorstwach należących do gospodarki turystycznej liczba zatrudnionych w 2010 roku, wyniosła 539 740
4. Liczba pracujących niezatrudnionych (właściciele, pomagający członkowie rodzin) 254 089 osób w 2010 roku.

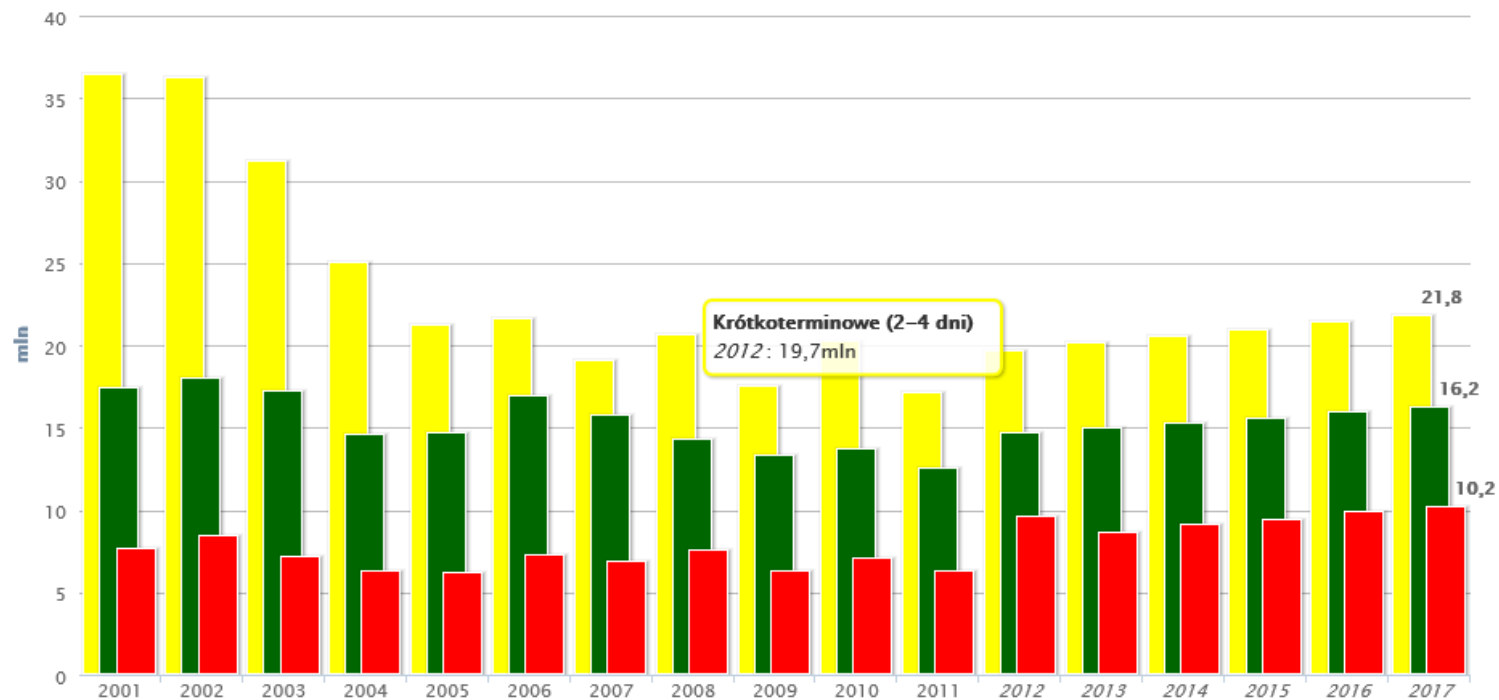
Kraje świata o największych wpływach z turystyki zagranicznej (w mld USD)

Pozycja		2000	2005	2006	2007	2008	2009	Udział
	Świat ogółem	478	678	743	857	939	850	100%
1	Stany Zjednoczone	82,4	81,8	85,8	96,9	110	93,9	11,0%
2	Hiszpania	30	48	51,1	57,6	61,6	53,2	6,3%
3	Francja	33	44	46,3	54,3	56,6	49,4	5,8%
4	Włochy	27,5	35,4	38,1	42,7	45,7	40,2	4,7%
5	Chiny	16,2	29,3	33,9	37,2	40,8	39,7	4,7%
6	Niemcy	18,7	29,2	32,8	36	40	34,7	4,1%
7	Wielka Brytania	21,9	30,7	34,6	38,6	36	30,1	3,5%
8	Australia	9,3	16,8	17,8	22,3	24,8	25,6	3,0%
9	Turcja	7,6	18,2	16,9	18,5	22	21,3	2,5%
10	Austria	9,8	16,1	16,6	18,7	21,6	19,4	2,3%
11	Hong Kong (Chiny)	5,9	10,3	11,6	13,8	15,3	16,5	1,9%
12	Tajlandia	7,5	9,6	13,4	16,7	18,2	15,9	1,9%
13	Malezja	5	8,8	10,4	14	15,3	15,8	1,9%
14	Grecja	9,2	13,7	14,3	15,5	17,1	14,5	1,7%
15	Szwajcaria	6,6	10	10,8	12,2	14,4	13,8	1,6%
16	Kanada	10,8	13,8	14,6	15,6	15,7	13,7	1,6%
29	Polska	5,7	6,3	7,2	10,6	11,8	9	1,1%

Turystyczne podróże Polaków Rok 2012: wstępne oszacowanie; lata 2013–2017: prognoza

Klikając w poszczególne pozycje na legendzie, ukryjesz lub ujawnisz odpowiednie krzywe na wykresie

- Krótkoterminowe (2–4 dni)
- Długoterminowe (5 dni i więcej)
- Zagraniczne

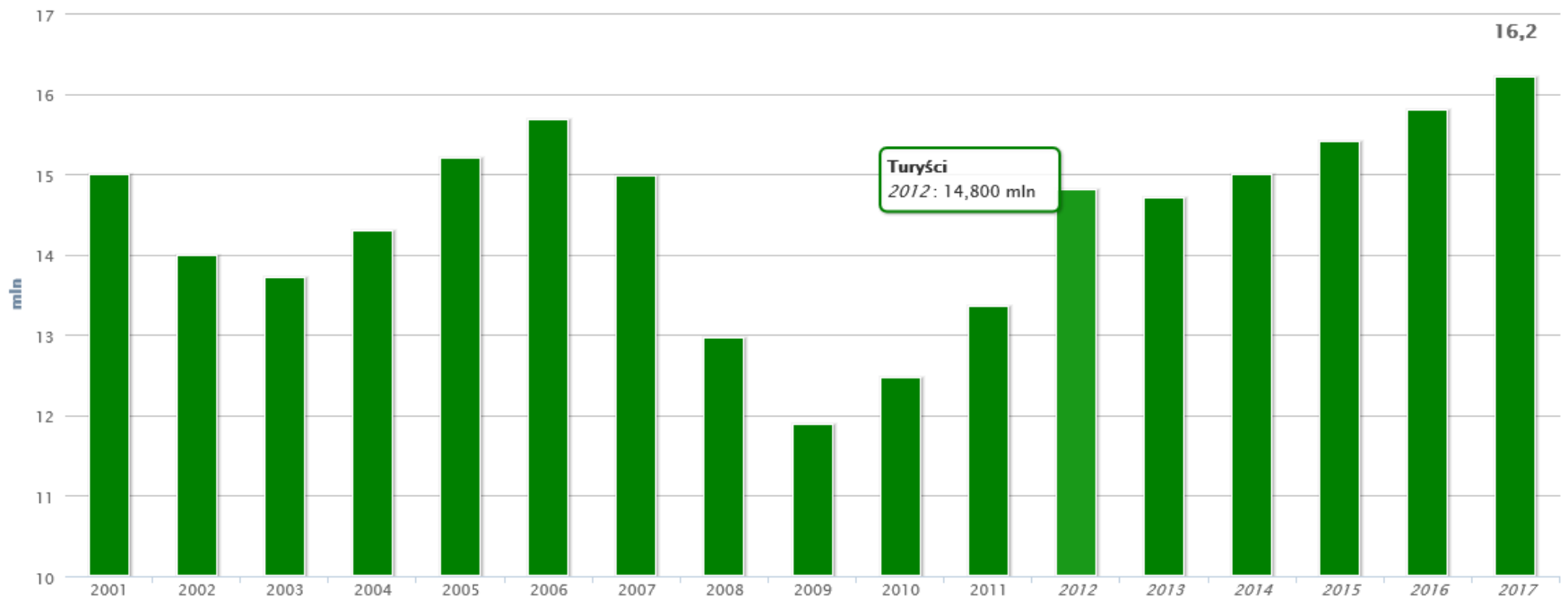


Źródło: Instytut Turystyki

Przyczyny nie uczestniczenia w co najmniej dwudniowym wyjeździe wypoczynkowym (%)

	I kw. 2012	II kw. 2012	III kw. 2012
Ze względu na poziom zamożności nie stać mnie na wyjazd urlopowo-wakacyjny	24	22	29
Nie wyjechałem z przyczyn związanych z pracą zawodową	20	23	12
Nie miałem ochoty, nie jest mi to potrzebne	14	10	11
Nie mogłem zostawić domu, rodziny bez opieki	11	11	11
Nie wyjechałem ze względu na swoją chorobę	8	8	9
Nie mogłem zostawić gospodarstwa rolnego bez nadzoru	5	6	7
Zrezygnowałem z wyjazdu w związku z dużymi wydatkami (kupno samochodu, mieszkania, budowa domu, duży remont, kupno przedmiotów trwałego użytku)	4	6	5
Nie miałem dokąd pojechać, nie miał mi kto zorganizować wyjazdu	3	2	2
Nie wyjechałem, bo jestem w podeszłym wieku	3	3	4
Nie wyjechałem ze względu na prace domowe, np. remont, porządki	2	3	3
Wykorzystałem urlop na dodatkową pracę zarobkową	1	1	2
Boję się podróżować, obawiam się o swoje zdrowie, życie	1	–	1
Nie wyjechałem, bo jestem inwalidą	1	1	1
Inne	3	4	3

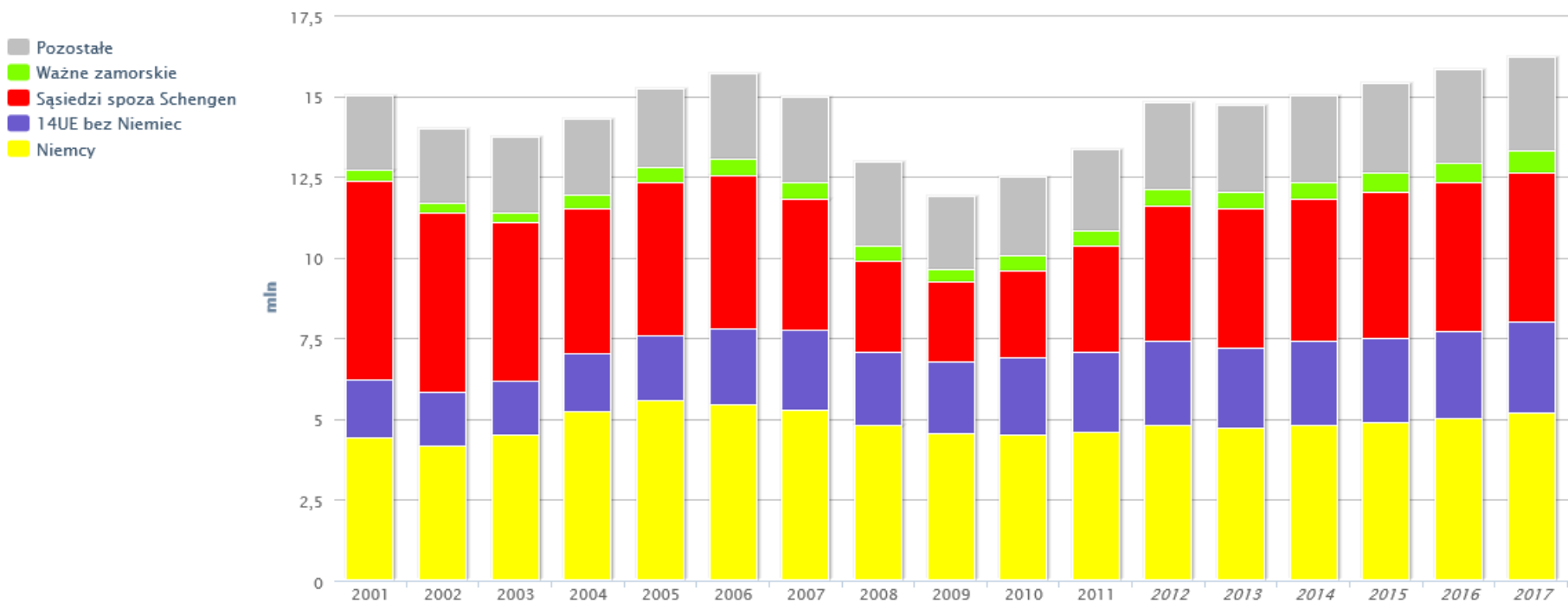
Przyjazdy turystów zagranicznych
Rok 2012: wstępne oszacowanie; lata 2013–2017: prognoza



Źródło: oszacowania Instytutu Turystyki

Przyjazdy turystów według grup krajów Rok 2012: wstępne oszacowanie; lata 2013–2017: prognoza

Klikając w poszczególne pozycje na legendzie, ukryjesz lub ujawnisz odpowiednie krzywe na wykresie

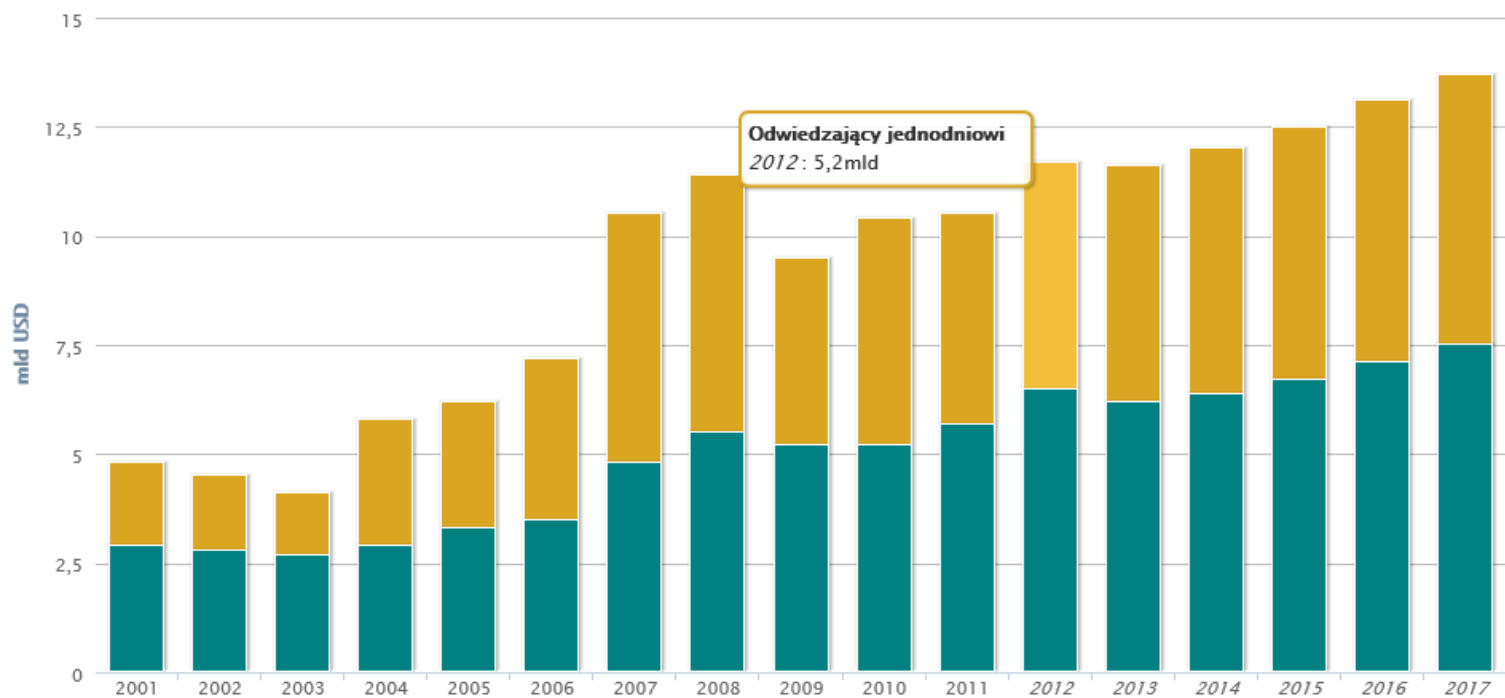


Źródło: oszacowania Instytutu Turystyki

Wpływy z tytułu przyjazdów cudzoziemców Rok 2012: wstępne oszacowanie; lata 2013–2017: prognoza

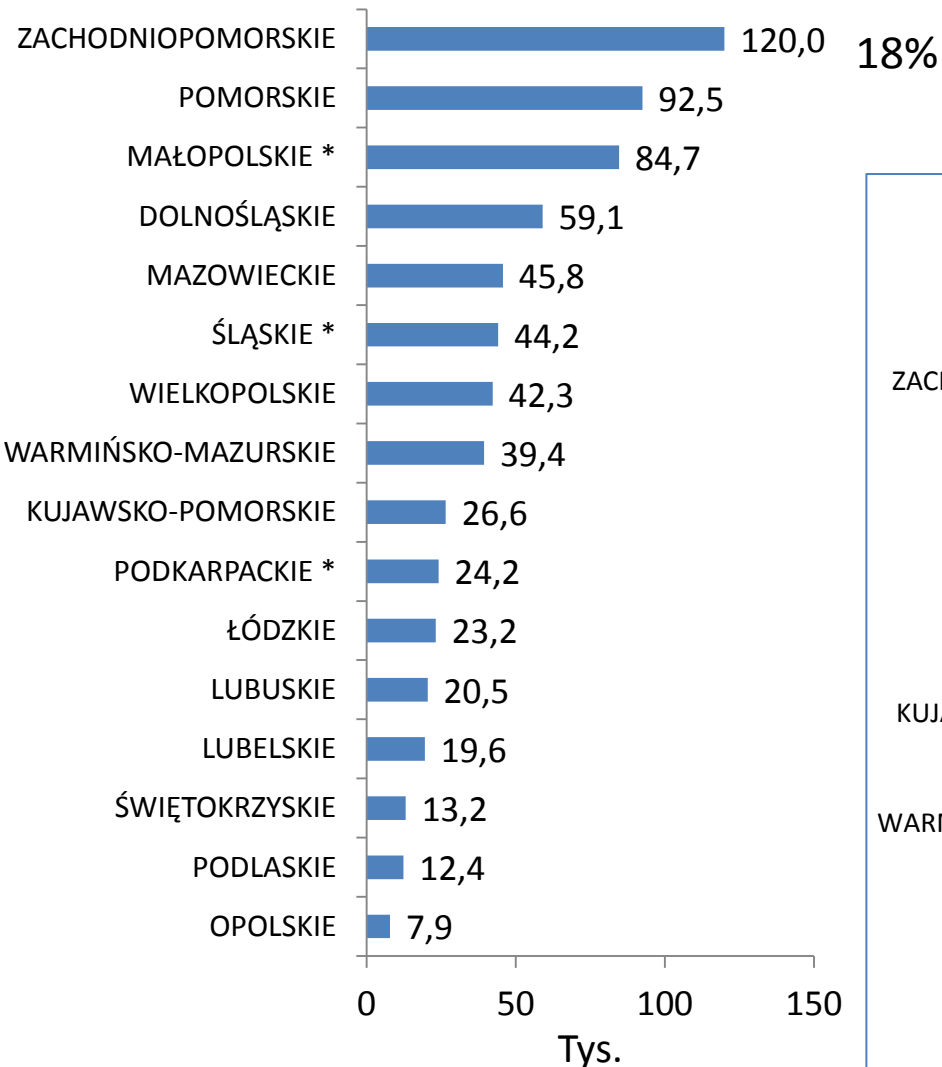
Klikając w poszczególne pozycje na legendzie, ukryjesz lub ujawnisz odpowiednie krzywe na wykresie

Odwiedzający jednodniowi
Turyści

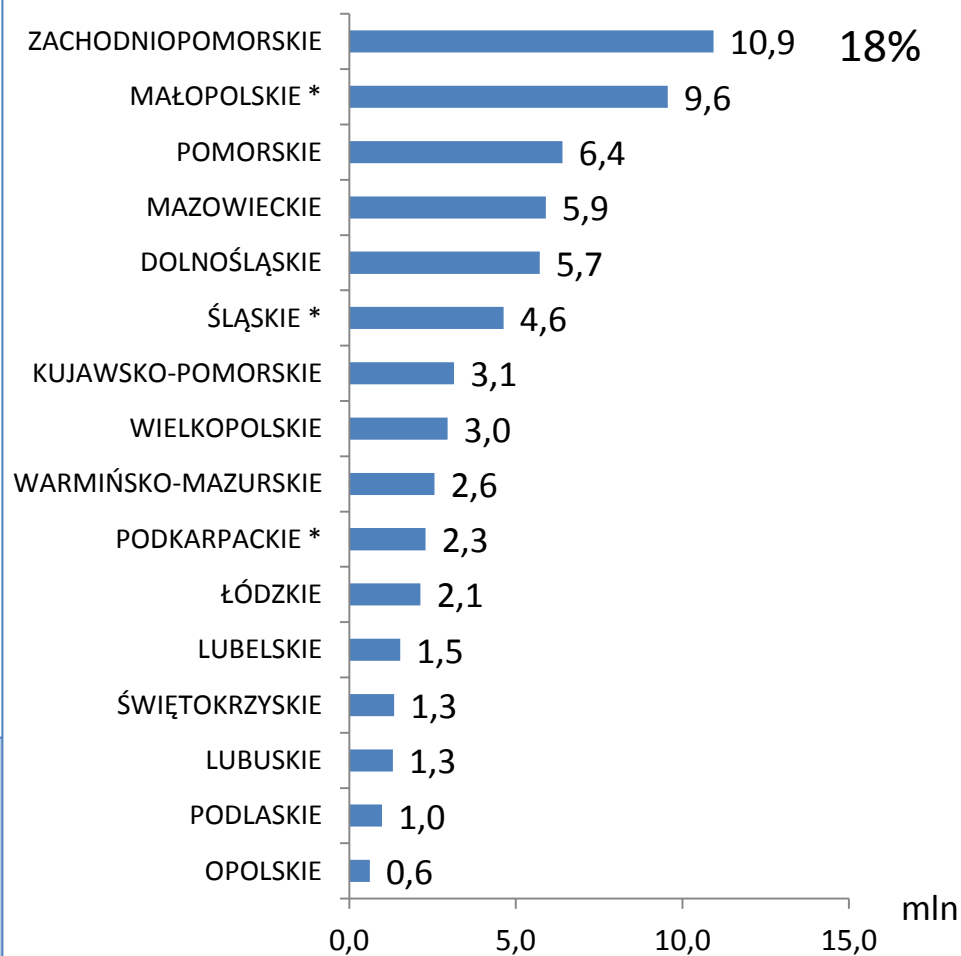


Źródło: Instytut Turystyki

Miejsca noclegowe ogółem VII

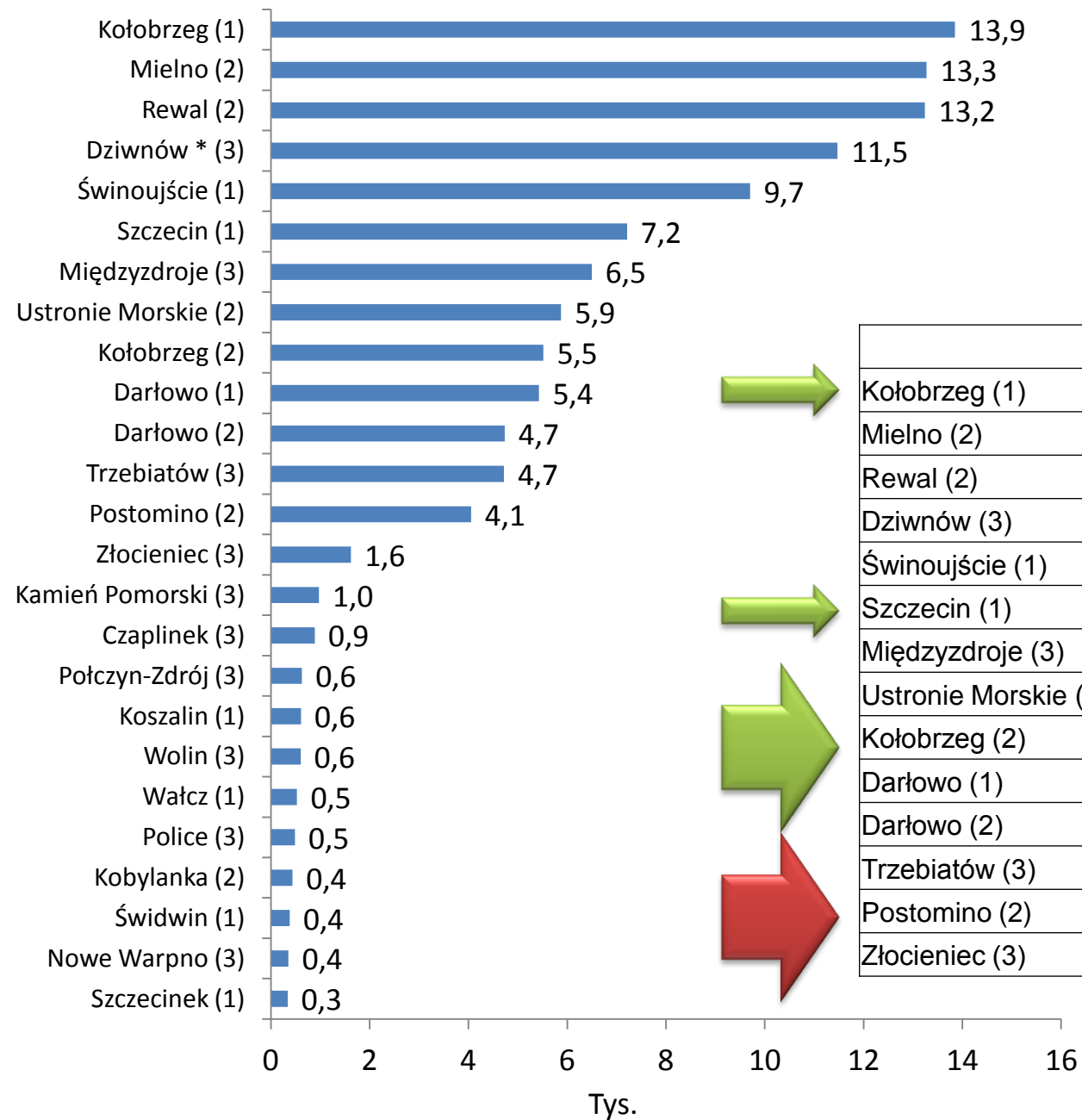


Udzielone noclegi ogółem I-XII



Źródło: Bank Danych Lokalnych GUS

Miejsca noclegowe ogółem VII



	Udział	Zmiana 2008-2012
Kołobrzeg (1)	11,50%	25%
Mielno (2)	11,10%	12%
Rewal (2)	11,00%	0%
Dziwnów (3)	9,60%	0%
Świnoujście (1)	8,10%	25%
Szczecin (1)	6,00%	44%
Międzyzdroje (3)	5,40%	-5%
Ustronie Morskie (2)	4,90%	25%
Kołobrzeg (2)	4,60%	24%
Darłowo (1)	4,50%	22%
Darłowo (2)	3,90%	16%
Trzebiatów (3)	3,90%	-10%
Postomino (2)	3,40%	-14%
Złocieniec (3)	1,40%	-4%

Gospodarka turystyczna

Termin wprowadzony przez Światową Radę Turystyki i Podróży określa tę gospodarkę poprzez **szeroko rozumiany popyt turystyczny**, który obejmuje nie tylko dobra i usługi służące bezpośrednio konsumpcji turystycznej, ale także takie **rodzaje aktywności gospodarczej**, które są częściowo uzależnione od ruchu podróżnych i których rozwój nie byłby bez niego możliwy

W pierwszej kolejności wydatki turystów stanowią dochody:

- właścicieli hoteli
- pensjonatów
- restauracji
- lokali rozrywkowych
- środków transportu, itp.



**EFEKT MNOŻNIKOWY
W TURYSTYCE**

Dochód całkowity regionu Y_R składa się z dochodów uzyskiwanych z eksportu Y_x i wewnątrzregionalnej cyrkulacji dochodów Y_L

$$Y_R = \frac{1}{1 - c - q} Y_x$$

c – krańcowa skłonność do konsumpcji

q – krańcowa skłonność do importu

Y_x – dochody uzyskane z eksportu

Popyt turystyczny

- Sezonowość
- Elastyczność dochodowa popytu
- Elastyczność cenowa popytu
- Mobilność

Dochód regionu

Marginalna skłonność do importu 10%

EXPORT BASE THEORY

$$Y_R = \frac{1}{1 - c + q} Y_X$$

Y_R – całkowity dochód regionu

Y_X – dochody uzyskiwane z eksportu

c – krańcowa skłonność do konsumpcji

q – krańcowa skłonność do importu

Poziom	Wzrost dochodów	Wzrost importu
1	200	
2	180	20
3	162	18
4	145,80	16,20
5	131,22	14,58
6	118,10	13,12
7	106,29	11,81

Całkowity wzrost	2000	200

POPYT ZEWNĘTRZNY

PODAŻ ZEWNĘTRZNA

OBSZAR POPYU I PODAŻY ZEWNĘTRZNEJ

OBSZAR WYSTĘPOWANIA POPYU I PODAŻY W REGIONIE

CENA ZA PRODUKTY I USŁUGI

PRODUKTY I USŁUGI

PRZEDSIĘBIORSTWA

Sektory gospodarki narodowej, w których występuje działalność turystyczna:

- budownictwo,
- handel,
- hotele i restauracje,
- transport, gospodarka magazynowa i łączność,
- pośrednictwo finansowe,
- obsługa nieruchomości, wynajem i inna działalność,
- administracja i publiczna, edukacja,
- pozostała działalność usługowa: komunalna, socjalna i indywidualna,
- organizacje i instytucje międzynarodowe (Terminologia 1995, s. 51-63).

PAŃSTWO

GOSPODARSTWA DOMOWE

JEDNOSTKI SAMORZĄDU TERYTORIALNEGO (GMINY)

ZATRUDNIENIE

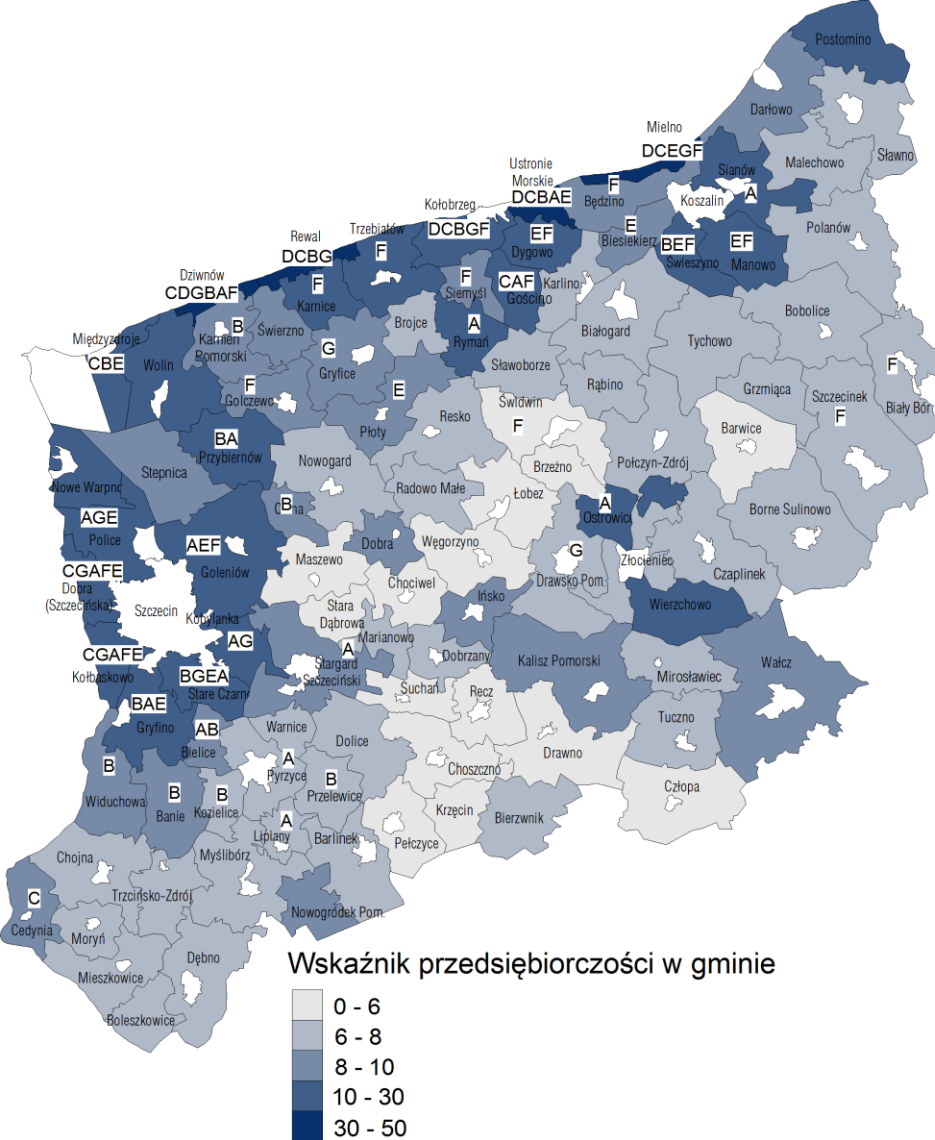
WYNAGRODZENIE

Podatki

Podatki i opłaty lokalne

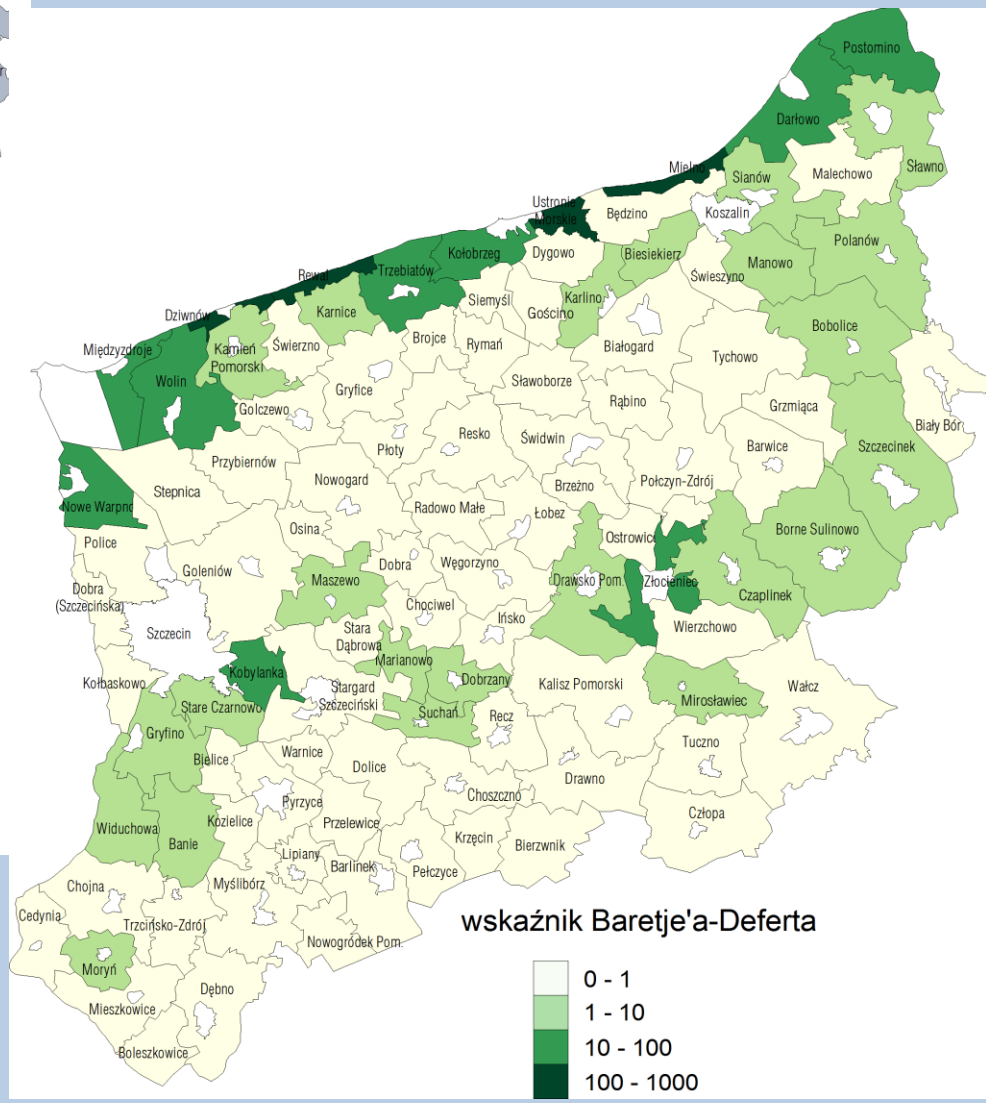
Podatki

Podatki i opłaty lokalne



[A] oznaczenie grupy sekcji gospodarki

Źródło: P. Zarębski, *Wpływ turystyki na wielofunkcyjny rozwój obszarów wiejskich na przykładzie woj. zachodniopomorskiego*, w: *Rola turystyki we współczesnej gospodarce i rozwoju regionów*, Polskie Towarzystwo Ekonomiczne, 2009.



RACHUNEK SATELITARNY TURYSTYKI DLA POLSKI ZA LATA 2009-2010*

1. Turystyczne PKB oszacowano na 1,6% całego Produktu Krajowego Brutto w cenach bieżących, z uwzględnieniem handlu oraz działalności drugorzędnej w 2009 roku.
2. Wzrost gospodarki turystycznej, mierzony wskaźnikiem wartości dodanej brutto, w roku 2010 w stosunku do 2009 wzrósł o 4,2%, przy wzroście wartości dodanej brutto w całej gospodarce o 4,4%.
3. W sumie w przedsiębiorstwach należących do gospodarki turystycznej liczba zatrudnionych w 2010 roku, wyniosła 539 740
4. Liczba pracujących niezatrudnionych (właściciele, pomagający członkowie rodzin) 254 089 osób w 2010 roku.

Inwestorzy zachęceni dobrymi wynikami finansowymi branży turystycznej poszukują nowych możliwości inwestowania




Potencjalna atrakcyjność inwestycyjna gmin

Potencjalna atrakcyjność inwestycyjna jest zespołem regionalnych walorów lokalizacyjnych, które mają wpływ na osiągnięcie celów inwestora (np. w postaci kształtowania się kosztów prowadzonej działalności gospodarczej, przychodów ze sprzedaży, rentowności netto oraz konkurencyjności danej inwestycji)



Atrakcyjność inwestycyjna



Finanse gminy	<ul style="list-style-type: none">• dochody własne• wydatki
Infrastruktura techniczna	<ul style="list-style-type: none">• drogi• media
Infrastruktura usługowa	<ul style="list-style-type: none">• obiekty noclegowe• obiekty gastronomiczne• obiekty sportowe
Walory turystyczne	<ul style="list-style-type: none">• wypoczynkowe• krajoznawcze• specjalistyczne

MIKROKLIMATY INWESTYCYJNE

ZASOBY PRACY

- Ludność w wieku nieprodukcyjnym na 100 os. w wieku produkcyjnym
- Wskaźnik aktywności zawodowej - liczba osób pracujących w przeliczeniu na 100 os. w wieku produkcyjnym
- Saldo migracji stałej wewnętrznej na 1000 mieszkańców
- Saldo migracji zagranicznej na 1000 mieszkańców
- Ludność w wieku poprodukcyjnym na 100 osób w wieku przedprodukcyjnym

INFRASTRUKTURA TECHNICZNA

- Udział ludności obsługiwanej przez wodociąg [%]
- Udział mieszkań z podłączeniem do gazociągu [%]
- Udział ludności obsługiwanej przez kanalizację [%]
- Gęstość sieci wodociągowej w km na 100 km²
- Gęstość sieci gazociągowej w km na 100 km²
- Gęstość sieci kanalizacyjnej w km na 100 km²
- Osady dotychczas składowane (nagromadzone) na terenie [w tonach masy suchej/1000 mieszkańców]
- Udział odpadów wytworzonych w ciągu roku - unieszkodliwionych w odpadach wytworzonych w ciągu roku [%]
- Udział ścieków oczyszczonych w ściekach wymagających oczyszczenia [%]

INFRASTRUKTURA SPOŁECZNA

- Praktyki lekarskie na wsi i w mieście na 100 tys. mieszkańców
- Liczba zakładów opieki zdrowotnej ogółem na 100 tys. mieszkańców
- Liczba aptek na 100 tys. mieszkańców
- Powierzchnia użytkowa na 1 mieszkańca [m²/mieszkańca]
- Liczba widzów w kinach stałych na 100 mieszkańców
- Liczba zwiedzających muzea z oddziałami na 1000 mieszkańców

RYNKOWY

- Dochody budżetów gmin z podatku PIT na 1 mieszkańca na [zł/mieszkańca]
- Dochody budżetów gmin z podatku CIT na tysiąc pracujących [zł/pracujący]
- Udział wpływów z podatku rolnego w dochodach podatkowych [%]
- Liczba korzystających z noclegów w obiektach noclegowych I-XII dzielona przez liczbę miejsc w obiektach noclegowych
- Udzielone noclegi w obiektach noclegowych dzielona przez liczbę mieszkańców
- Udzielone noclegi w obiektach noclegowych dzielona przez liczbę pracujących
- Udział turystów zagranicznych korzystających z noclegów w obiektach noclegowych w ogólnej liczbie korzystających z noclegów w obiektach noclegowych [%]

ADMINISTRACJA

- Powierzchnia objęta planem zagospodarowania przestrzennego odniesiona do powierzchni gminy [%]
- Środki na dofinansowanie własnych zadań pozyskane z innych źródeł na 1 mieszkańca [zł/mieszkańca]
- Dochody własne bez podatków na wydatki bieżące na administrację na 1 mieszkańca [zł/mieszkańca]
- Wydatki majątkowe ogółem na wydatki bieżące ogółem na 1 mieszkańca [zł/mieszkańca]
- Wydatki na transport i łączność na 1 mieszkańca [zł/mieszkańca]
- Wydatki na gospodarkę komunalną i ochronę środowiska na 1 mieszkańca [zł/mieszkańca]
- Wydatki na gospodarkę mieszkaniową na 1 mieszkańca [zł/mieszkańca]
- Wydatki na kulturę i ochronę dziedzictwa narodowego na 1 mieszkańca [zł/mieszkańca]
- Wydatki na ochronę zdrowia na 1 mieszkańca [zł/mieszkańca]
- Wydatki na kulturę fizyczną i sport na 1 mieszkańca [zł/mieszkańca]
- Wydatki na turystykę na 1 mieszkańca [zł/mieszkańca]
- Wydatki na bezpieczeństwo publiczne i ochronę przeciwpożarową na 1 mieszkańca [zł/mieszkańca]

PRZYRODNICZY

- Dostęp do morza [metoda zero jedynkowa]
- Udział powierzchni jezior w powierzchni gminy [%]
- Wskaźnik rzeźby terenu
- Parki spacerowo-wypoczynkowe na 1000 mieszkańców [ha/mieszkańcy]
- Liczba miejsc noclegowych w zakładach uzdrowiskowych na 1000 mieszkańców
- Udział powierzchni wszystkich gruntów leśnych w powierzchni gminy [%]
- Liczba pomników przyrody w gminie

MIKROKLIMATY INWESTYCYJNE

PRZYRODNICZY

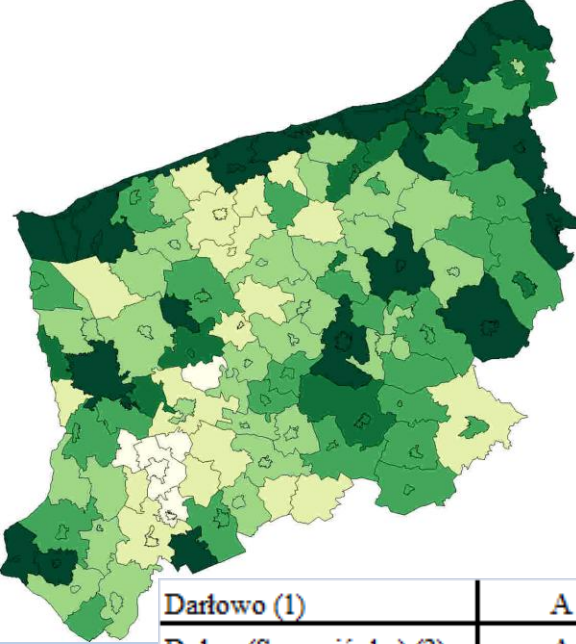
- Dostęp do morza
- Udział powierzchni jezior w powierzchni gminy
- Wskaźnik rzeźby terenu
- Parki spacerowo-wypoczynkowe na 1000 mieszkańców
- Liczba miejsc noclegowych w zakładach uzdrowskich na 1000 mieszkańców
- Udział powierzchni wszystkich gruntów leśnych w powierzchni gminy
- Liczba pomników przyrody w gminie

MIKROKLIMATY INWESTYCYJNE

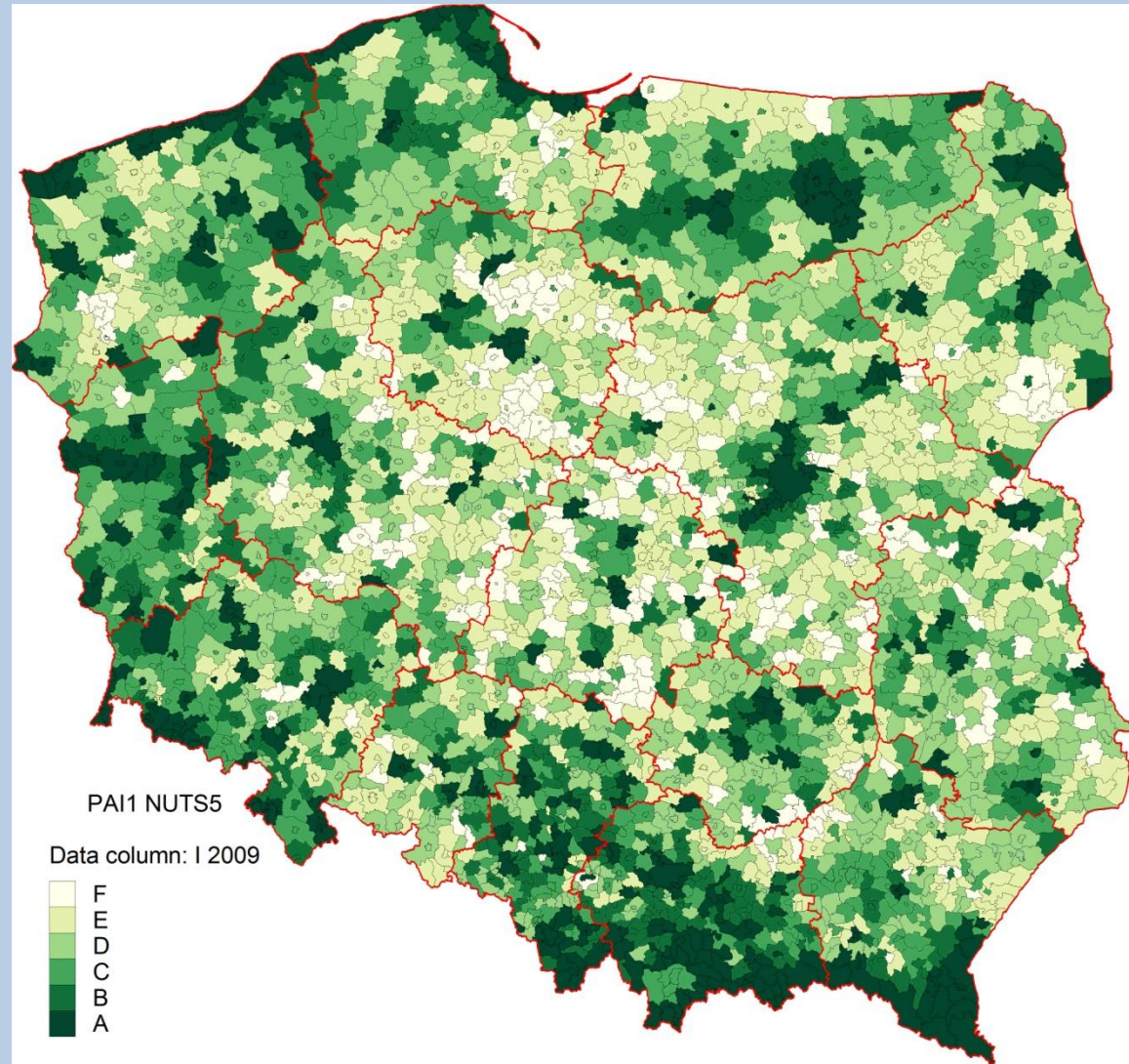
RYNKOWY

- Dochody budżetów gmin z podatku PIT na 1 mieszkańca na [zł/mieszkańca]
- Dochody budżetów gmin z podatku CIT na tysiąc pracujących [zł/pracujący]
- Udział wpływów z podatku rolnego w dochodach podatkowych [%]
- Liczba korzystających z noclegów w obiektach noclegowych I-XII dzielona przez liczbę miejsc w obiektach noclegowych
- Udzielone noclegi w obiektach noclegowych dzielona przez liczbę mieszkańców
- Udzielone noclegi w obiektach noclegowych dzielona przez liczbę pracujących
- Udział turystów zagranicznych korzystających z noclegów w obiektach noclegowych w ogólnej liczbie korzystających z noclegów w obiektach noclegowych

Potencjalna atrakcyjność inwestycyjna dla turystyki

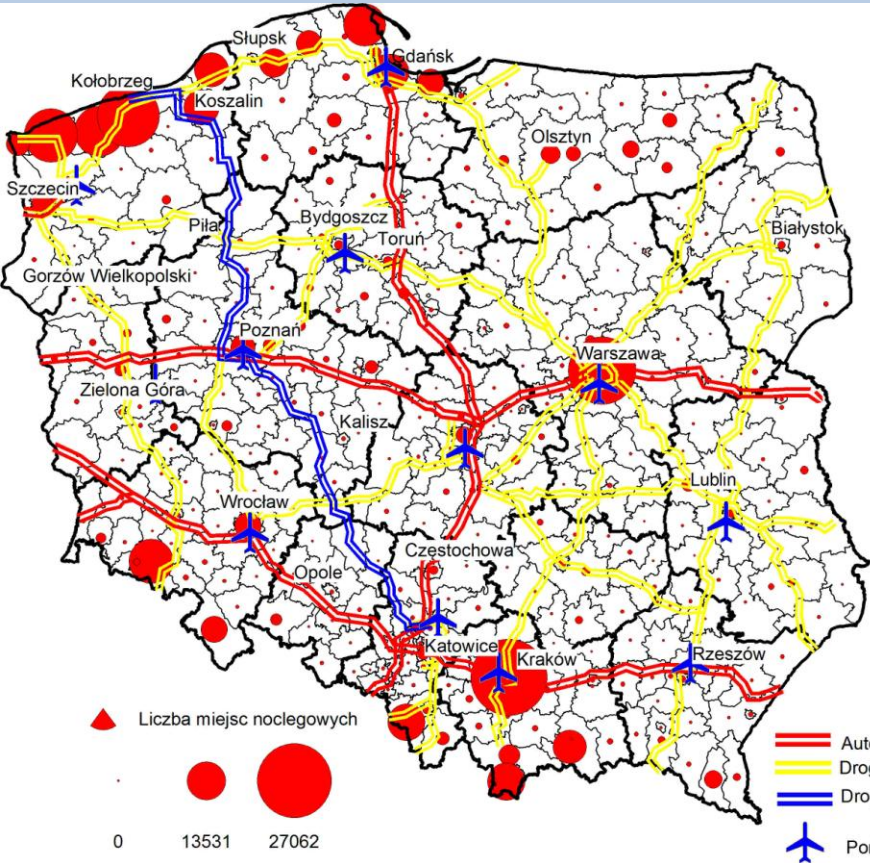


Darłowo (1)	A
Dobra (Szczecińska) (2)	A
Drawsko Pomorskie (3)	A
Dziwnów (3)	A
Kołbaskowo (2)	A
Kołobrzeg (1)	A
Kołobrzeg (2)	A
Koszalin (1)	A
Mielno (2)	A
Międzyzdroje (3)	A
Nowe Warpno (3)	A
Police (3)	A
Rewal (2)	A
Stepnica (2)	A
Szczecin (1)	A
Szczecinek (1)	A
Świdwin (1)	A
Świnoujście (1)	A
Ustronie Morskie (2)	A

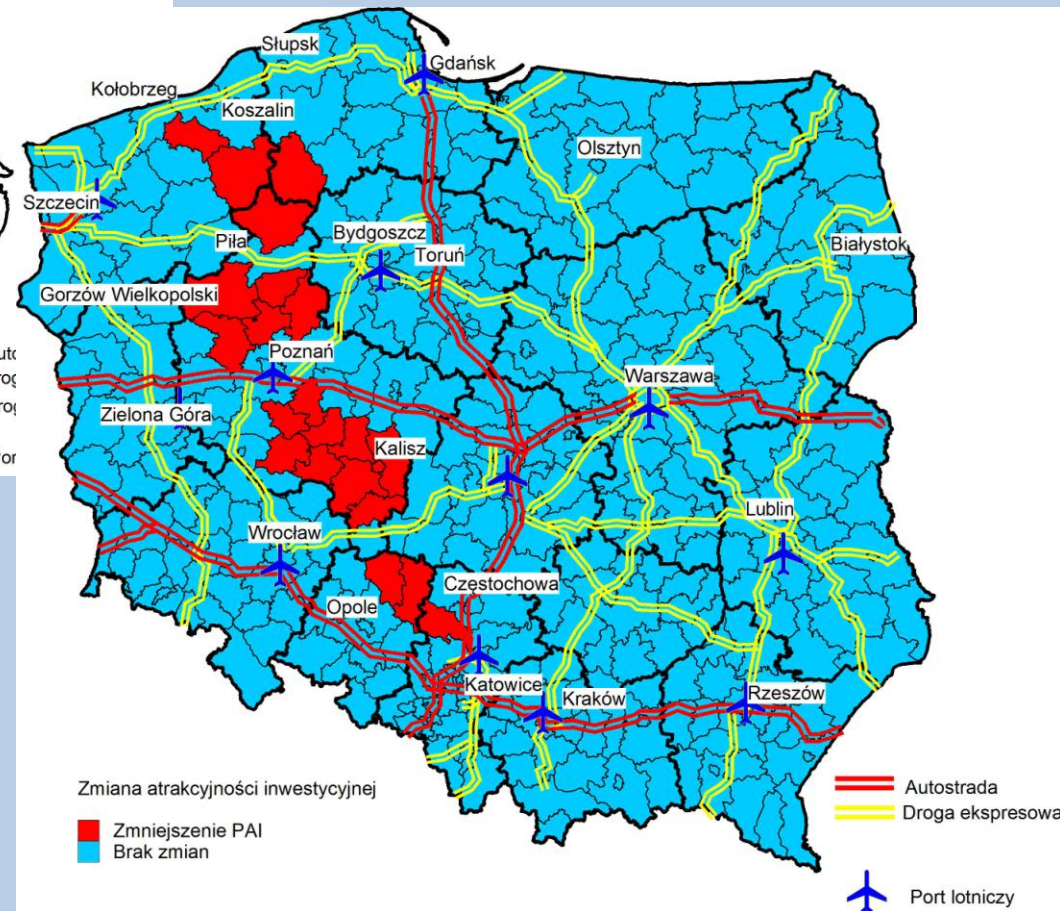


Źródło: P. Zarębski. Działalność związana z zakwaterowaniem i usługami gastronomicznymi w: *Atrakcyjność inwestycyjna regionów jako uwarunkowanie przedsiębiorczych przewag konkurencyjnych*, Szkoła Główna Handlowa, Warszawa 2011.

Przestrzenne zróżnicowanie usług turystycznych w Polsce



Zmiany w przestrzennym zróżnicowaniu potencjalnej atrakcyjności inwestycyjnej (PAI)



Źródło: opracowanie własne na podstawie danych Banku Danych Lokalnych, GUS.

CENTRUM ANALIZ REGIONALNYCH
I LOKALNYCH

ATRAKCYJNOŚĆ INWESTYCYJNA REGIONÓW 2012

Dr hab. prof. SGH Hanna Godlewska-Majkowska
Dr Agnieszka Komor
Dr Patrycjusz Zarębski
Mgr Magdalena Typa

Institut Przedsiębiorstwa
Kolegium Nauk o Przedsiębiorstwie
Szkoła Główna Handlowa

Atrakcyjność inwestycyjna regionów 2010

Województwo zachodniopomorskie

Hanna Godlewska-Majkowska
Patrycjusz Zarębski

Warszawa, październik 2010



Dlaczego Polska

Polska w liczbach

Publikacje

O Agencji



SEKTORY

REGIONY

INWESTUJ Z PAIiIZ

PRAWO

Institut Przedsiębiorstwa
Kolegium Nauk o Przedsiębiorstwie
Szkoła Główna Handlowa

ATRAKCYJNOŚĆ INWESTYCYJNA REGIONÓW 2011

RAPORT SYNTETYCZNY

Prof. SGH dr hab. Hanna Godlewska-Majkowska
Dr Patrycjusz Zarębski

2011

Warszawa, październik 2011

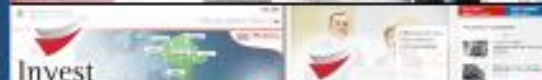
m etum inwestycyjnym Polski jest rynek specjalistów. To właśnie kapitał jest jedną z najsilniejszych stron gospodarki, przyciągając wiodących rów z całego świata oraz stającą rozszerzenie skali działania tutaj obecnych. Polski rynek jest atrakcyjny biznesowo, ze względu na wielkość i chłonność, a także w związku z licznym rozwojem krajowych spółstw. Firmy te coraz częściej (ją współpracę z międzynarodowymi partnerami optymalizując ich biznes. mogą być projekty Capgemini dla nunkacyj(nej) czy finansowej, których

/ Polska, Dyrektor Zarządzający

WIKI...

to doskonale miejsce do inwestowania ania biznesu. Polska Agencja (cji) i inwestycji Zagranicznych twaile możliwości rozwijania biznesu - z inwestycje bezpośrednio, zowanie kapitałowe lub współdział w ach. Zapraszamy do skorzystania z (aszej) oraz współpracujących z nami (i).

WIKI...



Aktualności

Polska Wschodnia zaznacza swoją obecność w Kolonii
20 firm apokrywicznych z Polski (Wschodnią) przeniosło się na wspólne stoisko regionalnym podczas najciekawszych na świecie targów apokrywicznych ANUGA 2012 w Kolonii.
15/10/2012 więcej...

Stowarzyszenie Przejrzystych Kontraktów PAIiIZ kontynuuje zacieśnianie stosunków z Państwem Srodko. 14 października w siedzobie Agencji odbyło się spotkanie z China Association of International Friendly Contact.
15/10/2012 więcej...

Kazachstan interesuje się 'Polską'?
Do Polski przyjechała rządowa delegacja z Kazachstanu. Zagraniczni goście spotkali się z przedstawicielami PAIiIZ w celu zapoznania się z możliwościami inwestycyjnymi, jakie oferuje Polska.
15/10/2012 więcej...

Ułamy coraz bliżej 'Polski'
Zainaugurowano kolejowe połączenie lotarowe Polski z Chinami. 14 października do Warszawy, go 14 dniach podróży, dotarli goście z Chin.
15/10/2012 więcej...

wszystkie aktualności (+)

Wydarzenia

HDI Poland Investor Awards
Do Poland Magazine oraz BiznesPolska zapraszają do udziału w konkursie na najlepszą firmę zagranicę działającą w Polsce.
17/10/2012 więcej...

3. edycja Krajowego Forum Jednolitego Rynku 15 października br. w Krakowie w Muzeum Sztuki i Techniki Japońskiej 'Manggha' odbył się Krajowe Forum Jednolitego Rynku Single Market Forum 2012 (SIFIFO 2012).
15/10/2012 więcej...

Konkurs 'Tęcza Polska Promocja'
Już po raz siódmy wystartował Konkurs 'Tęcza Polska Promocja'. Na laureatów najlepszych prac magisterskich dotyczących promocji Polski czekają nagrody pieniężne - o łącznej wartości ok. 50 000 zł., publikacje, a także praktyki i staże. Prace można zgłaszać do 15.10.2012.
15/10/2012 więcej...

wszystkie wydarzenia (+)

Rozwój zrównoważony turystyki

Wzmocnienie konkurencyjności i utrzymanie atrakcyjności obszarów zależnych od rybactwa. Środek 4.1.a

Restrukturyzacja lub reorientacja działalności gospodarczej, lub dywersyfikacji zatrudnienia osób mających pracę związaną z sektorem rybactwa, w drodze tworzenia dodatkowych miejsc pracy poza tym sektorem. Środek 4.1.b

Podnoszenie wartości produktów rybactwa, rozwój usług na rzecz społeczności zamieszkującej obszary zależne od rybactwa. Środek 4.1.c

Ochrona środowiska lub dziedzictwa przyrodniczego na obszarach zależnych od rybactwa w celu utrzymania jego atrakcyjności lub przywracania potencjału produkcyjnego sektora rybactwa, w przypadku jego zniszczenia w wyniku klęski żywiołowej. Środek 4.1.d

Rozwój zrównoważony regionu



Dziękuję za uwagę!!!

dr Patrycjusz Zarębski
Politechnika Koszalińska
Wydział Nauk Ekonomicznych
Katedra Polityki Ekonomicznej i Regionalnej
ul. Kwiatkowskiego 6e, 75-343 Koszalin
patrycjusz.zarebski@tu.koszalin.pl